

Социальные проблемы развития территорий

© Гужавина Т.А., Садкова Д.А.

СОЦИАЛЬНОЕ САМОЧУВСТВИЕ СТУДЕНТОВ

В статье рассматриваются вопросы динамики социального самочувствия социальной группы «студенчество». Анализ основан на трактовке социального самочувствия как удовлетворённости человека различными сторонами его жизни. В работе использованы результаты мониторинга социальных настроений, проводимого ИСЭРТ РАН в Вологодской области.

Молодёжь, студенчество, социальное самочувствие.

Социальное самочувствие или самочувствие человека в обществе – это один из важных социальных показателей, который наиболее точно отражает разномасштабные социальные изменения, а также даёт возможность оценить успешность политического и экономического руководства как на уровне общества в целом, так и в рамках определённого территориального пространства (региона, города). Роль социального самочувствия в поведении человека выражается в его регуляторной функции: самочувствие является мотивом поведения, поэтому может быть выражено в различных формах активности или пассивности

личности. Это особенно важно, когда речь идёт о социальном самочувствии молодёжи и, прежде всего, такой её группы, как студенчество. С этой группой, как и с молодёжью в целом, напрямую связаны перспективы развития общества. В ближайшем будущем именно они станут основным трудовым ресурсом России.

Существуют различные подходы к характеристике сущности категории «социальное самочувствие». Её рассматривают как результат самоидентификации [5; 6], удовлетворённости различными сторонами жизни индивида [2; 6], влияния ценностных установок [9], как обобщённую эмоционально-оценочную реак-



ГУЖАВИНА Татьяна Анатольевна
кандидат философских наук, доцент,
ведущий научный сотрудник
ФГБУН ИСЭРТ РАН
labch1@mail.ru



САДКОВА Дарья Александровна
старший лаборант
ФГБУН ИСЭРТ РАН
labch1@mail.ru

цию [1], как интегральный показатель адаптированности населения к реформам [5]. Целям нашего исследования соответствует интерпретация социального самочувствия через удовлетворённость человеком различными сторонами жизни. Оно выступает как своего рода отражение образа жизни.

В данной статье рассматриваются состояние и динамика социального самочувствия такой социальной группы, как студенчество. Следует отметить, что в отечественной литературе нет единого мнения о сущности студенчества, его месте в социальной структуре общества, специфике его социализации, роли в обществе и т. д. Большая часть теоретических исследований этой группы представлена в работах российских социологов С.Н. Иконниковой, В.Т. Лисовского, А.А. Козлова, О.И. Карпухина, Ю.С. Колесникова, Б.Г. Рубина, Т.Э. Петровой, Е.Г. Слуцкого, Л.Я. Рубиной, А.С. Ваторопина, Ю.Р. Вишневого, В.Т. Шапко, В.Ф. Пугач и др.

В рамках нашего исследования мы будем опираться на определение студенчества, которое было дано Л.Я. Рубиной. По её мнению, это – особая общественная группа, основной характеристикой которой является переходное её состояние, оно обнаруживается и на социально-классовом, и на личностном уровне [8, с. 157]. Интерес к изучению социального самочувствия студенчества определяется тем, что модернизационные процессы требуют участия в них высококвалифицированных специалистов, их подготовка осуществляется в системе высшего образования. Кроме того, студенческая молодёжь – весьма мобильная, креативная, склонная к инновационности, развивающаяся группа, для которой характерны молодой возраст, проживание в городах, достаточно высокая материальная обеспеченность. Это своего рода интеллектуальный авангард моло-

дёжи. На социальное самочувствие студенчества влияет и тот факт, что, с одной стороны, оно находится под опекой семьи и государства, а с другой – само проявляет высокую степень активности, участвуя в общественно-политической и экономической жизни общества.

При анализе социального самочувствия особенное внимание уделяется динамике этого показателя. Интерес представляет изучение тенденций изменения социальных оценок, поскольку благодаря им можно определить, насколько благоприятна текущая общественная ситуация с точки зрения дальнейшего социально-экономического и политического развития страны.

Наиболее эффективным методом изучения массовых социальных явлений и процессов, в частности социального самочувствия, является репрезентативное социологическое исследование.

Самым популярным методом оценки социального самочувствия, используемым многими центрами изучения общественного мнения, является построение индекса социальных настроений (ИСН). ИСН строится на основе регулярных опросов общественного мнения. Этот метод изучения социальных процессов в обществе основывается на совокупности интегральных оценок социальных, политических и экономических настроений, которые формируются в обществе. ИСН – это обобщённый показатель динамики массовых настроений общества, он даёт количественную оценку того, как массовое сознание влияет на развитие страны.

Многолетний опыт проведения таких исследований показывает, что в России существует довольно тесная взаимосвязь политических, экономических, общественных оценок и мнений, которые впоследствии складываются в единый вектор социальных настроений. ИСН показывает, насколько такой субъектив-

Таблица 1. Индекс социальных настроений жителей России (средние годовые показатели)*

Год	2008	2009	2010	2011	2012	8 мес. 2013
Индекс социальных настроений	93	82	85	80	81	78

*По данным Всероссийского опроса городского и сельского населения страны старше 18 лет. Репрезентативная выборка: 1600 человек из 130 населённых пунктов 45 регионов страны. Статистическая погрешность данных такого исследования не превышает 3,4%. Источник: Левада-Центр <http://www.levada.ru/indeksy>

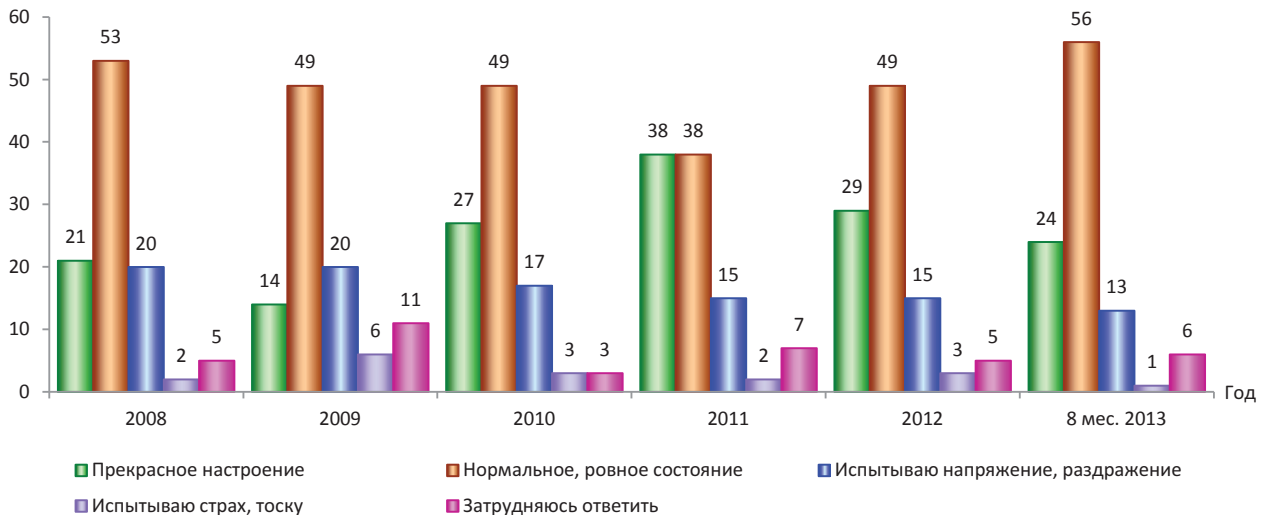


Рис. 1. Что Вы могли сказать о своём настроении в последние дни?

ный фактор, как совокупность индивидуальных предпочтений и настроений отдельных людей, влияет на развитие общества в целом, а также на реальное политическое и экономическое поведение населения (табл. 1).

Исходя из полученных данных, можно проследить тенденцию постоянного снижения значения индекса социальных настроений россиян, с начала исследуемого периода он снизился на 15 пунктов, с 93 до 78 соответственно. ИСН рассчитывается в Левада-Центре с начала 90-х годов прошлого века. С середины 90-х годов изучением социальных настроений населения Вологодской области занимается ИСЭРТ РАН (г. Вологда)¹ с целью мони-

¹ Опрос проводится по репрезентативной выборке. Выборка целенаправленная, квотная. Репрезентативность обеспечивается соблюдением пропорций между сельским и городским населением, между жителями различных типов населённых пунктов, половозрастной структуры населения. Всего опрашивается 1500 человек в возрасте 18 лет и старше. Метод опроса – анкетирование по месту жительства респондентов. В статье использованы данные за период с 2008 по август 2013 года.

торинга его социально-экономического положения, политических настроений [3, с. 67]. Целью статьи является анализ настроений такой группы молодёжи, как студенчество, которое объединяет юношей и девушек примерно одного возраста и уровня образования и отличается от других социальных групп формами организации своей жизнедеятельности (учебная деятельность). Она представляет собой масштабную по количеству общественную группу, а также источник пополнения интеллигенции.

Важным показателем, характеризующим социальное самочувствие, является общий фон доминирующих настроений (рис. 1). Студенты продемонстрировали достаточно широкий спектр оценок своего настроения. «Прекрасное настроение» и «нормальное ровное состояние» отмечают у себя две трети опрошенных. Почти треть заявляет о том, что они испытывают негативные эмоции, такие как напряжение, раздражение, страх, тоску,

но удельный вес таких вариантов ответов постоянно снижается в течение всего исследуемого периода.

Имеющиеся данные показывают достаточно высокий уровень индекса социального настроения, имеющегося в этой социальной группе (табл. 2).

Полученная информация в полной мере соотносится с оценкой студентами сложившейся ситуации в целом (рис. 2). Они дают возможность получить характеристику индекса запаса терпения

(табл. 3). Индекс также показывает достаточно высокую оценку студенчеством социальной ситуации. При выяснении причин полученных оценок становится очевидным, что одной из основных является материальное положение их семей (рис. 3). В течение исследуемого периода в ответах респондентов доминируют положительные оценки этого параметра. Следует отметить, что с 2012 года никто из опрошиваемых не характеризует благосостояние своей семьи как «очень хоро-

Таблица 2. Индекс социального настроения

Вариант оценки	2008 г.	2009 г.	2010 г.	2011 г.	2012 г.	8 мес. 2013 г.
Прекрасное настроение; нормальное ровное состояние	73,1	63,5	76,4	76,6	77,3	80,4
Испытываю напряжение, раздражение, страх, тоску	21,7	25,4	20,2	16,3	17,4	14,1
Индекс социального настроения	151,4	138,1	156,2	160,3	159,9	166,3

Источник: Данные мониторинга общественного мнения ИСЭРТ РАН по оценке социального самочувствия в стране и области 2008 – 2013 гг.

Таблица 3. Индекс запаса терпения

Вариант оценки	2008 г.	2009 г.	2010 г.	2011 г.	2012 г.	8 мес. 2013 г.
Всё не так плохо и можно жить; жить трудно, но можно терпеть	82,9	75,8	76,4	79,1	82,4	82,6
Терпеть наше бедственное положение уже невозможно	6,9	11,4	10,9	10	9,2	8,9
Индекс запаса терпения	176	164,4	165,5	169,1	173,2	173,7

Источник: Данные мониторинга общественного мнения ИСЭРТ РАН по оценке социального самочувствия в стране и области 2008 – 2013 гг.



Рис. 2. Как Вы считаете, какое из приведённых ниже высказываний наиболее соответствует сложившейся ситуации?



Рис. 3. Как бы Вы оценили материальное положение Вашей семьи?

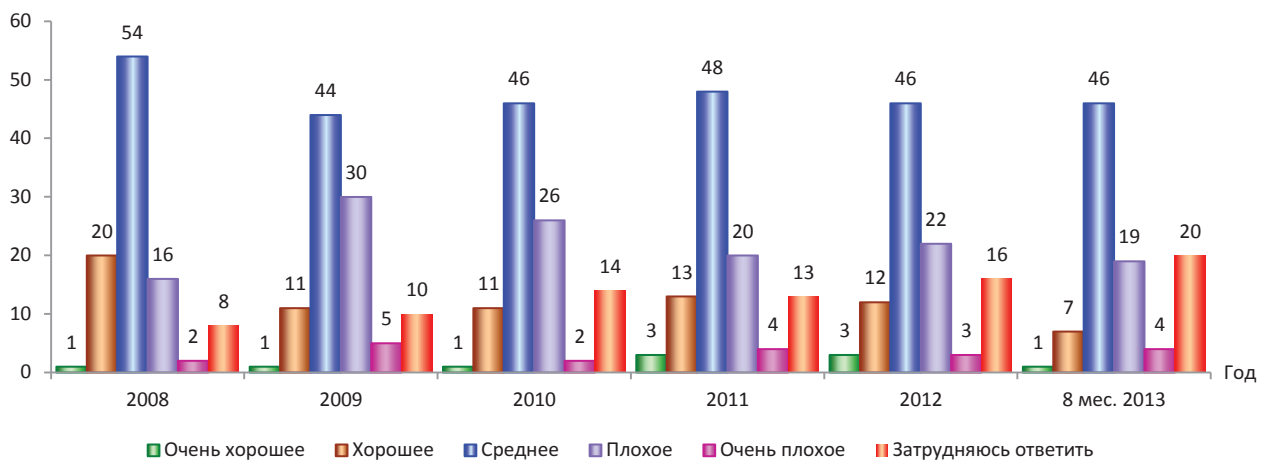


Рис. 4. Как бы Вы оценили экономическое положение России?

шее», а также, хоть и незначительно, но возрастает доля таких оценок, как «плохое». Имеющиеся изменения находятся в зоне допустимой погрешности и не превышают 2% от числа опрошенных.

Полученные данные лишь в незначительной степени позволяют говорить о влиянии последствий второй волны экономического кризиса. Практически все опрошенные чувствуют материальную и социальную защищённость со стороны своих семей (см. рис. 3).

На социальное самочувствие студентов влияет не только их удовлетворённость аспектами собственной жизни, но и то, как они оценивают ситуацию в стране и области в целом, в частности политическую обстановку и экономическое положение. Это связано с тем, что экономика является социальным институтом, от ко-

торого объективно зависит материальное положение личности в обществе.

В оценках экономического положения страны и области респонденты показали достаточно схожие тенденции (рис. 4, 5). Чуть более половины опрошенных дают экономике страны и области позитивную оценку. Необходимо заметить, что с 2008 по 2013 год количество оценивших экономическое положение страны и области как «хорошее» снизилось практически в три раза, что может быть связано с нестабильным положением дел в экономической сфере страны в связи с последствиями мирового экономического кризиса.

Политическая власть как институт принимает важнейшие решения, которые регулируют жизнь студенчества. Управление общественными процессами со стороны государства в определённой

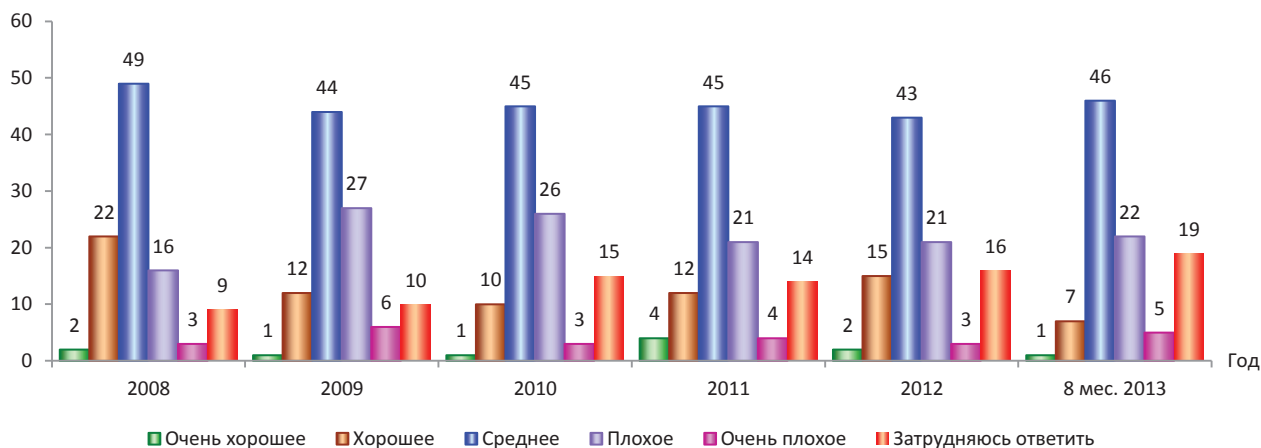


Рис. 5. Как бы Вы оценили экономическое положение в области?



Рис. 6. Как бы Вы оценили в целом политическую обстановку в России?

мере детерминирует, формирует и ориентирует самочувствие граждан, в связи с чем образовательная политика прямо отражается на социальном самочувствии студентов. В достижении определённого уровня и вектора социального самочувствия студенчества большую роль также играют социальная поддержка и защита со стороны государства, отсутствие которых почти неизбежно приводит к социальному пессимизму и неудовлетворённости жизнью.

В ответах на вопрос «Как бы Вы оценили политическую обстановку в России?» мнения респондентов носят неоднозначный характер (рис. 6). Только в 2008 и 2010 годах, хоть и незначительно, но преобладала такая оценка политической ситуации, как «спокойная», а во всех

остальных случаях на одном уровне с этой оценкой стала выступать противоположная ей характеристика – «напряжённая».

На основе полученных данных можно сделать вывод, что студенты не вполне определились в своих мнениях по поводу политической ситуации в России. Причиной могут быть как юный возраст (и, соответственно, недостаток жизненного опыта в данном вопросе), так и низкий уровень интереса к политической сфере жизни, а также недостаточная компетентность, не позволяющая более или менее объективно и однозначно оценить политическую ситуацию в нашей стране.

Что касается мнений респондентов относительно политической обстановки в области (рис. 7), то они имеют в основном положительную направленность, но сле-



Рис. 7. Как бы Вы оценили в целом политическую обстановку в области?

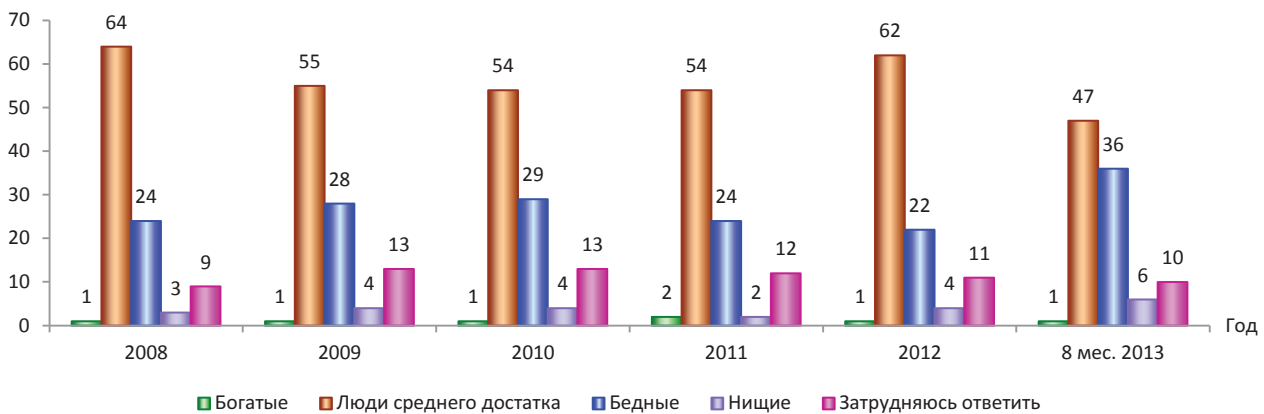


Рис. 8. К какой категории Вы себя относите?

дует отметить, что существует тенденция увеличения доли тех, кто оценил политическую ситуацию как «напряжённую». Особенно ярко эта тенденция проявила себя в период с 2008 по 2009 г., когда доля таких ответов выросла почти вдвое, с 18 до 34%.

Оценки социальной самоидентификации указывают на то, что самой масштабной (более половины ответивших) является группа «людей среднего достатка» (рис. 8). В 2013 году начинает возрастать процент респондентов, относящих себя к категории «бедные». Такое распределение ответов можно связать с тем, что большинство опрошенных живут в семье или поддерживаются семьёй. Перед ними не стоят такие проблемы, как необходимость заработка, обеспечения семьи, приобрете-

ния жилья и т. п. Не сталкиваясь с решением данных вопросов, студенты не всегда могут оценить реальное положение дел, а соответственно и идентифицировать себя с нужной категорией населения.

В течение всего исследуемого периода по всем выбранным показателям (общий фон доминирующих настроений, уровень запаса терпения, оценка экономического и политического положения страны и области, самоидентификация и материальное положение семьи) в основном наблюдались положительные тенденции во мнениях респондентов, но негативные оценки тоже имели место. Полученные данные позволяют оценить социальное самочувствие студентов Вологодской области как среднее. На сегодняшний день

оно не затронуто, в отличие от других групп населения, негативными тенденциями, что позволяет будущим специалистам вполне оптимистично смотреть в будущее.

Следует отметить, что студенчество представляет собой наиболее чувстви-

тельную к переменам социальную группу, быстро реагирующую на общественные изменения. Изучение социального самочувствия даёт возможность оценить, насколько трансформации, происходящие в российском обществе, изменяют социальный портрет современного студенчества.

ЛИТЕРАТУРА

1. Володин, Г.А. Социальное самочувствие жителей Донецка [Электронный ресурс] / Г.А. Володин. – Режим доступа: <http://www.diac.dn.ua>
2. Давыдова, Е.В. Измерение социального самочувствия молодёжи [Текст] / Е.В. Давыдова. – М.: Институт социологии РАН, 1992. – 102 с.
3. Кожина, Т.П. Динамика социального самочувствия региона [Текст] / Т.П. Кожина // Проблемы развития территории. – 2012. – № 4 (60). – С. 67-74.
4. Кожина, Т.П. Основные тенденции социального самочувствия населения Вологодской области [Текст] / Т.П. Кожина, С.В. Озорнина // Проблемы развития территории. – 2012. – № 3 (59). – С. 121-125.
5. Крупец, Я.Н. Социальное самочувствие как интегральный показатель адаптированности [Текст] / Я.Н. Крупец // Социс. – 2003. – № 4. – С. 143-150.
6. Орлова, Л.А. О социальном самочувствии учителей Московской области [Текст] / Л.А. Орлова // Социс. – 1998. – № 8. – С. 90-97.
7. Петрова, Л.Е. Социальное самочувствие молодёжи [Текст] / Л.Е. Петрова // Социс. – 2000. – № 12. – С. 51-59.
8. Рубина, Л.Я. Советское студенчество: социологический очерк [Текст] / Л.Я. Рубина. – М.: Мысль, 1981. – 204 с.
9. Тощенко, Ж.Т. Социальное настроение – феномен современной социологической теории и практики [Текст] / Ж.Т. Тощенко // Социс. – 1998. – № 1. – С. 34-45.