

АПК региона

УДК 338.43(470.12)

ББК 65.32(2Рос-4Вол)

© Анищенко А.Н.

ФУНКЦИОНИРОВАНИЕ СЕЛЬСКОГО ХОЗЯЙСТВА ВОЛОГОДСКОЙ ОБЛАСТИ: РЕЗУЛЬТАТЫ АНКЕТНОГО ОПРОСА



АНИЩЕНКО АЛЕСЯ НИКОЛАЕВНА

Институт социально-экономического развития территорий

Российской академии наук

Россия, 160014, г. Вологда, ул. Горького, д. 56а

E-mail: anishchenko-an@mail.ru

Сельское хозяйство является одной из ведущих системообразующих сфер экономики, формируя продовольственную и экономическую безопасность, демографический, трудовой и поселенческий потенциал территорий страны. Ослабление внимания к вопросам развития сельского хозяйства в первое десятилетие рыночных трансформаций в России привело к существенным общественным потерям, и лишь в последние годы вопросы развития аграрного сектора экономики стали рассматриваться органами власти всех уровней как приоритетные. Вместе с тем развитие сельского хозяйства по-прежнему сдерживает ряд системных проблем, решение которых должно быть основано на объективной информационной и аналитической базе. Следует заметить, что на основе официальных статистических данных можно выявить существующие тенденции и проблемы развития отрасли, но фиксация качественных изменений и отдельных процессов в современных динамично меняющихся условиях с помощью статистического учета невозможна. В связи с этим был проведен анкетный опрос руководителей сельхозорганизаций Вологодской области в рамках мониторингового исследования с целью изучения перемен в оценках состояния производственного и трудового потенциала; инвестиционно-инновационной деятельности; взаимодействия с различными институтами рынка; функционирования в сложившихся в настоящее время политических условиях (продовольственное эмбарго, ответные санкции, условия ВТО и др.). По результатам проведенного в 2016 году опроса руководителей сельхозорганизаций региона было выявлено, что в сложившихся современных условиях хозяйствования стратегия развития сельхозорганизаций, по мнению опрошенных руководителей, должна выражаться в оптимизации затрат организации без снижения объема производства сельхозпродукции (80% опрошенных) или увеличении объема выпуска продукции без расширения производства – интенсификации (61%). Никто из опрашиваемых руководителей не планирует временную остановку деятельности своей сельхозорганизации. Также за ряд лет в функционировании отрасли

наметились положительные тенденции (увеличение объемов производства продукции сельского хозяйства, стабильный уровень рентабельности и производительности труда, стабильная численность работников и рост их среднемесячной заработной платы, увеличение инновационной активности сельхозорганизаций, поставок продукции в другие субъекты России и др.). Однако остаются нерешенными такие проблемы, как недостаточность бюджетной поддержки сельхозтоваропроизводителей (88% опрошенных), обострение диспаритета цен на производимую сельхозпродукцию (70%), высокий уровень налогообложения (64%), рост износа основных фондов, трудности с реализацией сельхозпродукции и др.).

Сельское хозяйство, современные условия хозяйствования, сельскохозяйственное производство, трудовой потенциал, инвестиции, инновации, аграрная политика.

Сельское хозяйство вносит существенный вклад в социально-экономическое развитие Вологодской области и является одной из базовых отраслей экономики. При том, что регион располагает 0,6% сельскохозяйственных угодий и 0,8% населения Российской Федерации, в нем производится порядка 0,6% всей продукции сельского хозяйства страны (12% валовой продукции сельского хозяйства СЗФО). В рейтинге субъектов Северо-Западного федерального округа Вологодская область занимает первое место по посевным площадям сельскохозяйственных культур, второе место – по валовому надою молока, поголовью КРС, в том числе коров, производству яиц и зерна. Также, несмотря на сложную ситуацию в отрасли птицеводства, по итогам 2015 года область занимала 13 место по России и второе место по СЗФО по производству яиц на душу населения [1; 6]. В целом сельхозтоваропроизводители региона обеспечивают население основными продуктами питания (молоко, картофель, яйца) в соответствии с рекомендуемыми нормами [8; 9].

Следует отметить и то, что Вологодская область является одним из ведущих регионов молочного скотоводства в России, о чем свидетельствуют данные группировок субъектов за 2015 год по продуктивности коров и доле племенных коров в общем молочном поголовье крупного рогатого скота в сельскохозяйственных организациях.

В результате проведенной оценки функционирования сельского хозяйства региона на материалах Территориального органа Федеральной службы государственной статистики по Вологодской области за 2000–2015 гг. был выявлен ряд проблем: сокращение ресурсной базы, достаточно высокий уровень износа материально-технической базы, нехватка квалифицированных кадров, недостаточный уровень бюджетной поддержки отрасли и др. В последние годы происходит интенсификация производства [1; 6].

По результатам проведенного в 2016 году опроса¹ руководителей сельхозорганизаций региона было выявлено, что за последние два года наметилась положительная тенденция увеличения объ-

¹ Опрос проводился среди сельскохозяйственных организаций различных организационно-правовых форм собственности и крестьянских (фермерских) хозяйств Вологодской области в 2015 году с целью оценки состояния сельского хозяйства и определения направлений его улучшения.

Инструментом исследования выступает анкета, которая состоит из вопросов со шкалой ответов, открытых и закрытых вопросов. Вопросник составлен по секционному подходу (последовательно рассматриваются вопросы по отдельным темам (блокам).

Анкеты для опроса были разосланы руководителям сельскохозяйственных организаций различных организационно-правовых форм собственности и в крестьянские (фермерские) хозяйства в феврале – марте 2016 года с условием соблюдения представительности выборки по районам области. На вопросы анкеты ответили 59 респондентов (в 2014 году число респондентов составило 52 человека, в 2015 году – 53).

ема производства продукции сельского хозяйства. По оценкам руководителей хозяйств, в 2015 году он возрос на 59,3% (в 2014 году – 50,9% опрошенных), у части хозяйств – остался на прежнем уровне (30,5%). Объемы реализации сельхозпродукции к уровню 2014 года, по мнению опрошенных руководителей, незначительно снизились (на 2,6 п. п.).

Положительным моментом можно назвать то, что численность работников осталась на прежнем уровне (67,8% опрошенных руководителей хозяйств), выросла их среднемесячная заработная плата (54,2%).

Что касается оценки руководителями уровня рентабельности и себестоимости производимой сельхозпродукции, то в текущем году отмечен прежний уровень рентабельности (39% опрошенных) и роста себестоимости (88,1%).

В прогнозных оценках показателей производственной деятельности также наметились положительные тенденции. Так, в 2015 году преобладающая доля опрошенных руководителей прогнозирует стабильные объемы производства

и реализации сельхозпродукции, капиталовложений, цены на выпускаемую продукцию, уровень рентабельности, численность рабочих и среднемесячную заработную плату.

Среди факторов, препятствующих стабильному функционированию хозяйств в 2015 году, руководители чаще всего отмечали недостаточность бюджетной поддержки сельхозтоваропроизводителей (88%), обострение диспаритета цен на производимую сельхозпродукцию (70%) и высокий уровень налогообложения (в 2008 году их доля составляла 83, 90 и 0% соответственно; табл. 1). Трудности у аграриев в производственной деятельности возникали также из-за недостатка высококвалифицированных кадров (41%), критического состояния материально-технической базы (31% опрошенных) и неблагоприятных природных условий (29%). На слабое развитие кооперации в сельском хозяйстве региона в 2015 году указали лишь 9% опрошенных руководителей хозяйств, в то время как годом ранее данный фактор отмечали 26%.

Таблица 1. Основные факторы, сдерживающие развитие сельхозорганизаций Вологодской области, в % от числа опрошенных

Фактор*	Год							
	2008	2009	2010	2011	2012	2013	2014	2015
Недостаточность бюджетной поддержки сельхозпроизводителей	83	93	84	98	89	79	81	88
Обострение диспаритета цен на производимую сельхозпродукцию и промышленную продукцию для села	90	96	95	90	93	65	76	70
Высокий уровень налогообложения	–	21	42	45	40	48	36	64
Недостаток высококвалифицированных кадров	38	41	65	48	38	50	36	41
Критическое состояние материально-технической базы	50	46	44	38	38	52	49	31
Неблагоприятные природные условия	–	0	33	15	16	19	11	29
Отсутствие государственного контроля за переработчиками, посредническими и торговыми организациями в вопросах ценообразования на продукцию сельского хозяйства	54	57	35	50	33	44	26	25
Большая задолженность и низкая платежеспособность	25	59	42	43	20	31	26	25
Нехватка оборотных средств	54	61	44	30	16	29	17	25
Низкий уровень материального стимулирования труда (зарплаты)	35	23	44	50	16	33	23	19
Неразвитость социальной инфраструктуры поселения, в котором работает предприятие	44	21	42	20	11	27	17	19
Несвоевременность расчетов за поставку сельхозпродукции**	–	–	–	–	–	–	11	14
Слабое развитие кооперации**	–	–	–	–	–	–	26	9
Проблемы с услугами сторонних организаций (недостаточность услуг, их низкое качество)**	–	–	–	–	–	–	4	5

*Ранжирование факторов произведено автором в порядке убывания значений за 2015 год.
 **Варианты ответов включены в анкету с 2015 года.

Отметим, что вышеуказанные факторы остаются актуальными на протяжении уже нескольких лет проведения исследования [1; 6; 13].

Немаловажно и то, что в сложившихся современных условиях хозяйствования стратегия развития сельхозорганизаций², по мнению опрошенных руководителей, должна выражаться в оптимизации затрат организации без снижения объема производства сельхозпродукции (80% опрошенных) или увеличении объема выпуска продукции без расширения производства – интенсификации (61%). Никто из опрашиваемых руководителей не планирует временную остановку деятельности своей сельхозорганизации (табл. 2).

Таблица 2. Направления стратегии развития сельхозорганизации в условиях санкций, контрсанкций, ВТО и др., % от числа опрошенных

Направление*	2014 г.	2015 г.
Оптимизация затрат организации без снижения объема производства сельхозпродукции	64	80
Увеличение объема выпуска продукции без расширения производства – интенсификация	26	61
Внедрение хозрасчетных отношений между подразделениями организации**	-	7
Сокращение списочной численности работников в период действия санкций	0	7
Наличие в организации плана антисанкционных мер	4	3
Снижение объема производства сельхозпродукции	0	3
Сокращение «размера» социального пакета в организации	0	3
Банкротство	2	3
Временная остановка деятельности организации	2	0
Другое**	-	3

* Ранжирование направлений произведено в порядке убывания значений за 2015 год.
 ** Вариант ответа добавлен в анкету в 2016 году.

Как было выявлено по результатам проведенного в 2015 году³ опроса, введенные санкции как со стороны стран ЕС,

² Данный вопрос был включен в анкету в 2015 году.

³ В 2016 году данный вопрос из анкеты был исключен.

США, Японии, так и ответные санкции со стороны России, по мнению 74% опрошенных руководителей сельхозорганизаций Вологодской области, расширяют возможности для импортозамещения, в регионе существуют возможности импортозамещения сельхозпродукции собственного производства (81% ответивших руководителей).

По мнению руководителей сельхозорганизаций Вологодской области, в 2015 году степень обеспеченности опрошенных сельхозорганизаций управленцами, специалистами, рабочими и сезонными работниками характеризовалась как удовлетворительная. По сравнению с результатами опроса, проведенного в 2014 году, незначительно повысилась доля тех, кто отметил потребность в увеличении штата работников категории «управленцы» (табл. 3).

Более 78% опрошенных руководителей хозяйств указали, что профессиональные знания и навыки работников в 2015 году остались на прежнем уровне. Годом ранее так считали 49% опрошенных (табл. 4).

Основной формой повышения профессиональных знаний и навыков работников как в 2015 году, так и на перспективу является участие в конференциях, семинарах, других мероприятиях; обмен опытом и использование опыта лучших хозяйств области (68 и 64% опрошенных руководителей соответственно). В 2015 году выросла доля руководителей, считающих необходимым обучать работников в вузах, средних специальных учебных заведениях и профессиональных училищах.

Производительность труда работников хозяйств осталась на прежнем уровне (71% опрошенных руководителей). В целях ее повышения руководители сельхозорганизаций региона, участвующие в опросе, в 2015 году проводили мероприятия по материальному и моральному

Таблица 3. Степень обеспеченности кадрами сельхозорганизаций Вологодской области, % от числа опрошенных

Кадры	Степень обеспеченности															
	удовлетворительная								неудовлетворительная							
	2008 г.	2009 г.	2010 г.	2011 г.	2012 г.	2013 г.	2014 г.	2015 г.	2008 г.	2009 г.	2010 г.	2011 г.	2012 г.	2013 г.	2014 г.	2015 г.
В целом работники сельхозорганизации	76	65	49	43	53	73	74	80	24	30	44	53	33	17	17	17
Управленцы	70	57	44	55	53	54	79	71	22	31	40	35	27	40	11	12
Специалисты	78	47	49	60	58	58	53	64	22	37	42	35	24	33	45	27
Рабочие	22	17	16	25	9	83	47	68	59	55	51	55	60	40	45	27
Сезонные работники	н. д.	н. д.	н. д.	35	53	65	59	61	н. д.	н. д.	н. д.	33	13	17	15	14

Таблица 4. Оценка изменения квалификации работников сельхозорганизаций по сравнению с предыдущим годом, % от числа опрошенных

Вариант ответа	2008 г.	2009 г.	2010 г.	2011 г.	2012 г.	2013 г.	2014 г.	2015 г.
Улучшение (увеличение)	30	18	12	20	5	10	42	19
Прежний уровень	60	75	79	73	82	90	49	78
Ухудшение (уменьшение)	10	7	9	7	13	0	6	3

стимулированию персонала (68% опрошенных), повышению квалификации кадров (51%), технологической модернизации (25%, что на 4 п. п. выше уровня 2014 года), внедрению энергосберегающих технологий (15% – на 2 п. п. выше уровня 2014 года), а также повышению уровня менеджмента качества (12%). Действия иного характера в сложившихся условиях хозяйствования были признаны менее эффективными.

Трудностей с выплатой заработной платы, как отметило большинство опрошенных руководителей (58%), в 2015 году не было.

Как показали данные опроса, средств, направляемых большинством сельхозорганизаций на инвестиционные цели в 2015 году, было достаточно лишь для простого воспроизводства (57% ниже уровня 2014 года на 25 п. п. и выше уровня 2008 года на 9 п. п.). Только 9% опрошенных руководителей считали уровень капитальных вложений достаточным для расширенного воспроизводства (выше уровня 2014 года на 1 п. п. и уровня 2008 года на 7 п. п.), незначительно выросла доля тех, кто оценил его как «оптимальный» (рис. 1).

Следует отметить, что доли руководителей сельхозорганизаций, которые назвали уровень капитальных вложений недостаточным для простого воспроизводства или абсолютно недостаточным, с 2008 по 2015 год уменьшились на 19 и 8 п. п. соответственно. Прогнозные оценки руководителей относительно уровня капитальных вложений в развитие производственных мощностей в 2016 году изменились незначительно.

С помощью средств капиталовложений в 2015 году 49% опрошенных хозяйств улучшили кормовую базу, 44% – провели частичную модернизацию, 42% – направили их на приобретение элитных семян, 37% – на строительство производственных объектов и треть – повышали плодородие земель.

Подчеркнем, что активизацию инвестиционной деятельности на протяжении последних лет, по мнению опрошенных руководителей хозяйств, в 2015 году (как и годом ранее) сдерживали, главным образом, высокие цены на оборудование и стройматериалы (88% опрошенных), высокий процент по банковскому кредиту (73%), недостаток оборотных средств (46%), необ-

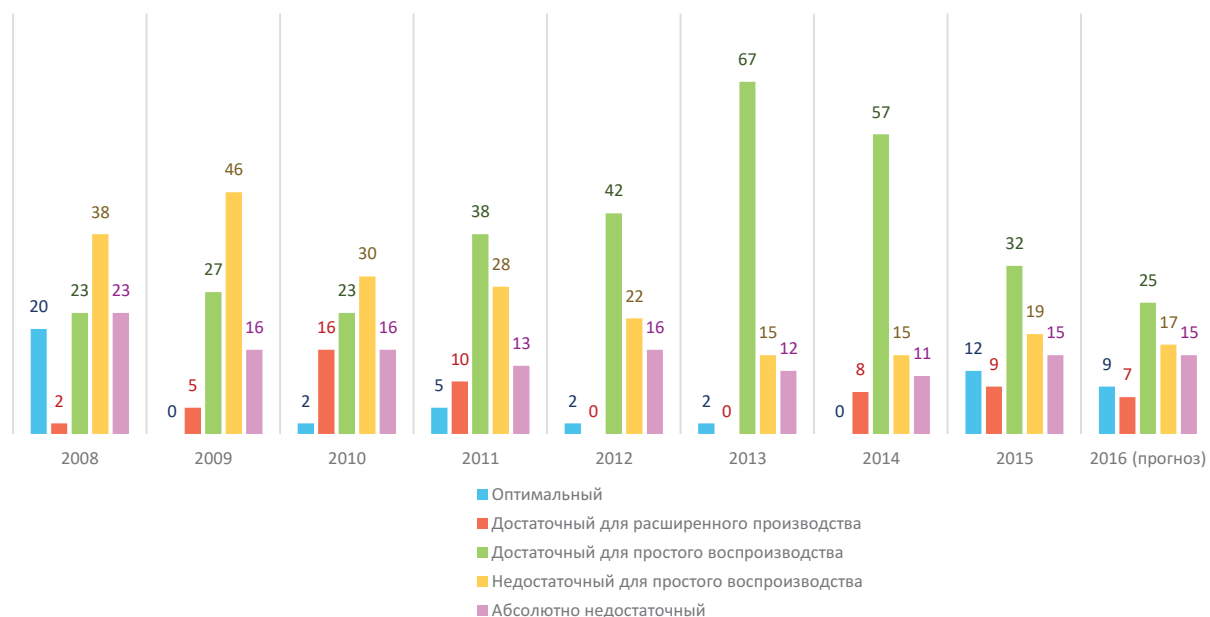


Рис. 1. Оценка уровня капитальных вложений в развитие сельхозорганизаций Вологодской области, % от числа опрошенных

ходимость погашения долгов (37%), а также несвоевременная выплата субсидий по предоставленным ранее кредитам (19%; табл. 5). Недостаток оборотных средств как одна из причин, сдерживающих развитие инвестиционной деятельности хозяйства, в 2015 году был отмечен 46% опрошенных руководителей, что на 18 п. п. выше уровня 2014 года и на 24 п. п. ниже уровня 2008 года. В 2015 году возросла доля тех, кто отметил отсутствие необходимых подрядчиков.

Несмотря на то, что более трети опрошенных руководителей хозяйств не пользовались кредитом (в 2014 году – 51%), для других он оставался одним из важных источников привлеченных средств. Основными трудностями, с которыми столкнулись ответившие руководители организаций агросектора при получении кредита в 2015 году, оказались высокая процентная ставка – 63% (выше уровня 2014 года на 35 п. п. и ниже уровня 2008 года на 15 п. п.) и длительная процедура оформления необходимой документации – 44%.

Отметим, что доступность кредитных ресурсов не повлияла на инновационную

активность организаций. Более половины опрошенных руководителей хозяйств проводят частичную модернизацию (незначительно ниже уровня 2014 года), 32% могут позволить себе покупку лишь подержанного оборудования и машин. Положительным, на наш взгляд, является то, что по сравнению с предыдущим годом в 2015 году на 5 п. п. увеличилась доля тех, кто имеет тесные регулярные контакты с научными институтами и вузами, участвует в экспериментах и апробации нового продукта. Не принимают участие в процессе внедрения инноваций 31% опрошенных руководителей хозяйств (на 8 п. п. выше уровня 2014 года).

По мнению сельхозтоваропроизводителей, ключевым фактором, сдерживающим инновационную активность, является отсутствие необходимого объема собственных денежных средств (83% опрошенных руководителей; рис. 2). Недостаток финансовой поддержки со стороны государства препятствовал внедрению инноваций и проведению модернизации 63% опрошенных глав сельхозорганизаций региона. Также среди барьеров,

Таблица 5. Причины, сдерживающие развитие инвестиционной деятельности в сельхозорганизациях Вологодской области, % от числа опрошенных

Причина*	Год							
	2008	2009	2010	2011	2012	2013	2014	2015
Высокие цены на оборудование, стройматериалы и т. д.	84	71	62	75	73	83	85	88
Высокий процент по банковскому кредиту	72	55	61	48	78	62	62	73
Недостаток оборотных средств	70	64	58	55	33	48	28	46
Необходимость погашения долгов	35	66	54	63	53	37	25	24
Несвоевременная выплата субсидий по предоставленным ранее кредитам	н.д.	64	23	18	29	14	26	19
Отсутствие необходимых подрядчиков	5	0	2	0	7	23	4	7

* Ранжирование причин произведено авторами в порядке убывания значений за 2015 год.

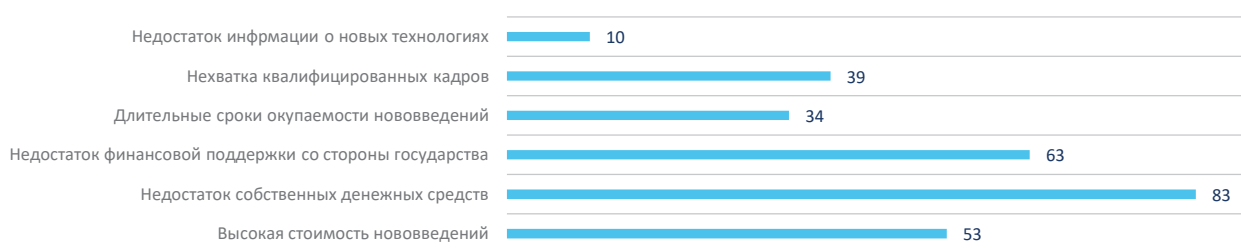


Рис. 2. Факторы, сдерживающие инновационную активность сельхозорганизаций Вологодской области, 2015 год, % от числа опрошенных

сдерживающих инновационное развитие агросектора региона, руководители хозяйств отметили высокую стоимость нововведений (53%), нехватку квалифицированных кадров (39%) и длительные сроки окупаемости новшеств (34%). Потребность в дополнительной информации о новых технологиях испытывали 10% опрошенных (на 20 п. п. ниже уровня 2014 года).

Данные опроса также позволили определить направления и частоту осуществления различных инноваций в сельском хозяйстве региона (рис. 3).

Из диаграммы видно, что более половины сельхозорганизаций, участвующих в опросе, раз в несколько лет приобретали и использовали прогрессивную технику, более трети – осваивали новые каналы сбыта продукции, использовали современные материалы и улучшали сорта растений, 27% – улучшали породность животных.

Необходимо обратить внимание на то, что 34% опрошенных руководителей хозяйств не изменяли структуру управле-

ния (на 28 п. п. ниже уровня 2014 года), 34% – не осваивали новые виды продукции (на 19 п. п. ниже уровня предыдущего года), 22% – не внедряли новые схемы оплаты труда (ниже на 35 п. п.)

Следует отметить, что активизация инновационной деятельности в сельском хозяйстве, по мнению большинства опрошенных руководителей хозяйств (87%), невозможна без усиления государственной поддержки. Порядка 40% считали, что для перехода отрасли на инновационный путь развития необходима разработка и реализация специальных целевых программ. Также с каждым годом увеличивается доля тех, кто считает необходимым усиление интеграции науки с производством и повышение эффективности информационно-консультационной службы.

Как показали результаты опроса, в 2015 году сельхозорганизации региона главным образом взаимодействовали с переработчиками сельхозсырья (88% опрошенных руководителей хозяйств), поставщиками и подрядчиками (70%)

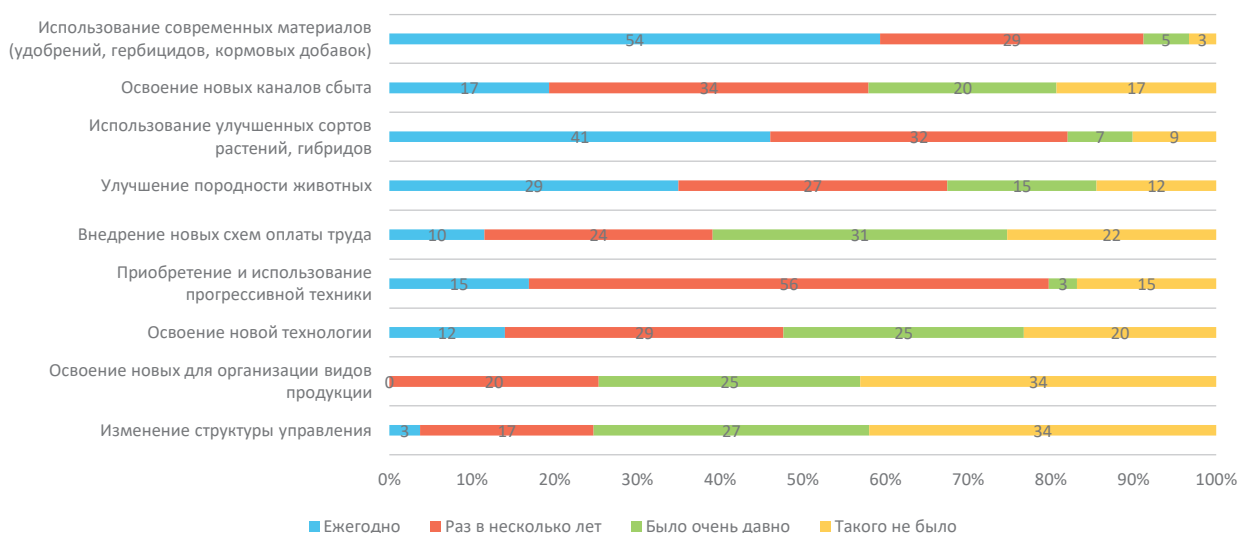


Рис. 3. Частота осуществления нововведений в сельхозорганизациях Вологодской области, 2015 год, % от числа опрошенных

Таблица 6. Степень развития деловых связей сельхозорганизаций Вологодской области с контрагентами АПК, % от числа опрошенных

Контрагенты*	Год							
	2008	2009	2010	2011	2012	2013	2014	2015
Перерабатывающие предприятия и фирмы	85	86	79	78	76	89	68	88
Поставщики и подрядчики**	-	-	-	-	-	-	-	70
Сельскохозяйственные организации	26	52	16	18	9	15	43	37
Предприятия агросервиса**	-	-	-	-	-	-	-	24
Коммерческие банки	46	57	51	35	49	50	17	14
Крестьянские (фермерские) и личные подсобные хозяйства населения	22	23	23	20	7	40	45	12
Сельскохозяйственные производственные кооперативы	7	2	5	5	7	4	13	12
Научно-консультационные организации	17	7	9	18	2	6	8	7
Агрохолдинги и агрофирмы	30	5	5	13	2	15	8	5
Страховые организации	н.д.	27	12	23	7	12	4	2

* Ранжирование контрагентов произведено в порядке убывания значений за 2015 год.
 ** Вариант ответа добавлен в анкету в 2016 году.

и сельскохозяйственными организациями (37%). Сотрудничество сельхозорганизаций с фирмами, оказывающими услуги страхования, а также научно-консультационными организациями остается развито в меньшей степени (табл. 6).

В 2015 году сельхозорганизации Вологодской области реализовывали свою продукцию преимущественно на районном рынке (табл. 7). За период исследования снизилась доля хозяйств, поставляющих свою продукцию в областной центр (на 16 п. п.). В качестве положительной тенденции с 2009 по 2015 год можно от-

метить рост поставок сельхозпродукции в другие субъекты России, однако никто из участвующих в опросе хозяйств ее не экспортирует.

В 2015 году 44% опрошенных руководителей не испытывали трудностей со сбытом своей продукции (в 2008 году – 26%, в 2014 году – 41%; рис. 4).

Отметим, что выросла доля опрошенных (с 4% в 2008 году до 10% в 2015 году), которым стало проще реализовать продукцию. Трудности с ее реализацией остались у 34% респондентов (на уровне 2008 года и на 4 п. п. ниже уровня 2014 года).

Таблица 7. Места сбыта продукции сельхозорганизаций Вологодской области, % от числа опрошенных

Места сбыта*	Год							
	2008	2009	2010	2011	2012	2013	2014	2015
Районный рынок	48	73	58	58	64	73	77	61
Рынки соседних районов	46	48	51	25	44	44	60	51
Вывоз в другие области России	35	11	12	15	22	15	21	46
Областной центр	48	41	40	48	53	52	62	32
Экспорт**	-	-	-	-	-	-	0	0

* Ранжирование мест сбыта сельхозпродукции произведено авторами в порядке убывания значений за 2015 год.
 ** Вариант ответа включен в анкету с 2015 года.

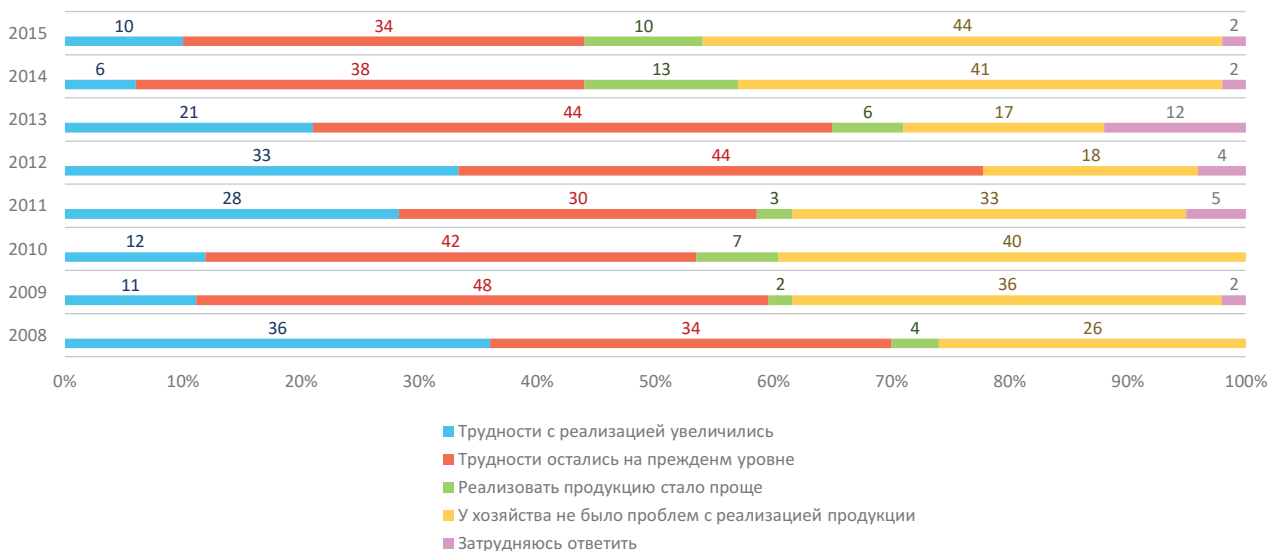


Рис. 4. Распределение ответов руководителей сельхозорганизаций региона об изменениях в сфере реализации продукции, % от числа опрошенных

Для увеличения сбыта сельхозпродукции 41% опрошенных руководителей хозяйств в 2015 году искали новые каналы сбыта, 27% – работали с посредниками, 20% – снижали себестоимость продукции.

Одним из основных направлений государственной политики является бюджетная поддержка сельхозорганизаций. Результаты опроса свидетельствуют о том, что в Вологодской области в 2015 году ее размер не удовлетворил 41% опрошенных глав сельхозорганизаций (на 10 п. п. ниже уровня 2014 года), удовлетворил – 19%.

Результативность действий Правительства РФ в решении аграрных проблем в 2015 году руководители сельхозорганизаций региона оценили в среднем на 4,5 балла (по десятибалльной шкале; незначительное снижение значения показате-

ля к уровню 2014 и 2008 годов); деятельность администрации области – на 5,0 баллов (в 2014 году – 5,9 балла, в 2008 году – 5,4 балла); администрации района – на 4,4 балла (в 2014 году – 5,3 балла, в 2008 году – 3,4 балла; рис. 5).

Среди основных направлений, которые будут способствовать улучшению ситуации в сельском хозяйстве, в 2015 году респонденты чаще всего отмечали: снижение цен на ГСМ (90%), минеральные удобрения (81%) и уменьшение налогового бремени (80%; табл. 8).

Более половины опрошенных руководителей считают, что необходимо развивать систему приобретения сельхозтехники на условиях лизинга, 19% – рассмотреть возможность увеличения объемов госзакупок сельхозпродукции по гаран-

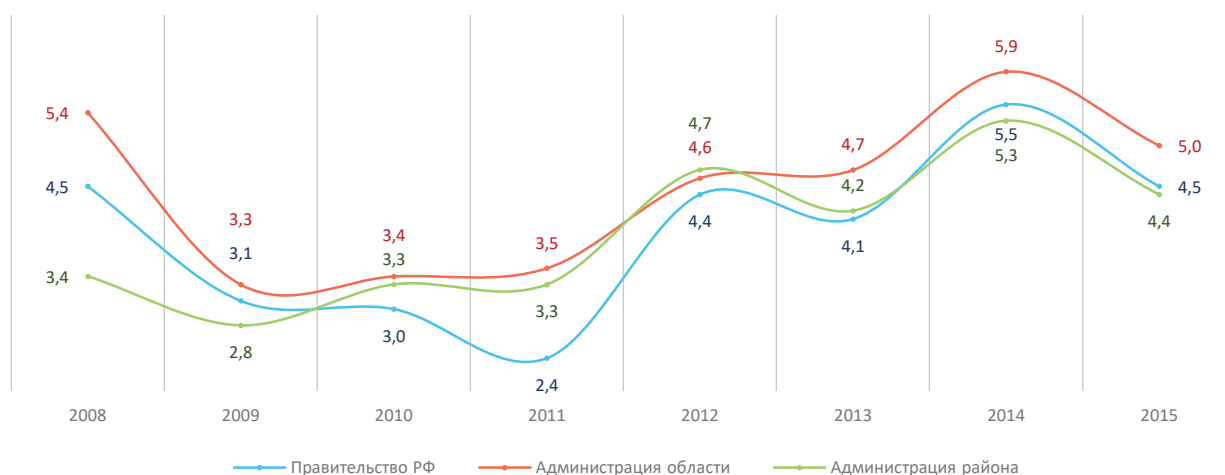


Рис. 5. Оценка результативности деятельности органов власти в решении аграрных проблем, средний балл, поставленный руководителями

Таблица 8. Наиболее важные для сельхозорганизаций Вологодской области направления государственной аграрной политики, % от числа опрошенных

Направление*	Год							
	2008	2009	2010	2011	2012	2013	2014	2015
Снижение цен на ГСМ	96	100	98	93	96	94	93	90
Снижение цен на удобрения	83	80	86	78	89	89	91	81
Снижение налогового бремени для товаропроизводителей	76	50	61	50	73	60	68	80
Развитие системы приобретения сельхозтехники на условиях лизинга	33	25	23	43	22	37	38	58
Увеличение объемов госзакупок сельхозпродукции по гарантированным ценам	44	43	23	33	24	35	25	19
Совершенствование механизма страхования урожая, включение в систему страхования сельхозтехники и животных	37	27	26	15	16	37	30	17
Улучшение инвестиционного климата (введение налоговых, таможенных и прочих льгот при реализации инвестиционных проектов)	41	27	16	13	16	23	19	17
Списание долга (части долга) по кредиторской задолженности	44	30	19	33	22	39	30	15
Ограничение импорта	41	46	30	30	24	42	17	14
Стимулирование интеграционных связей между сельхозорганизациями, организациями переработки и торговли (агрохолдинги)**	-	-	-	-	-	-	-	10
Содействие в развитии отраслевых союзов сельскохозяйственных производителей	4	0	2	10	4	27	25	3

* Ранжирование направлений произведено в порядке убывания значений за 2015 год.
 ** Вариант ответа добавлен в анкету в 2016 году.

тированным ценам, 17% – совершенствовать механизм страхования урожая, включить в систему страхования сельхозтехнику и животных, улучшить инвестиционный климат (введение налоговых, таможенных и прочих льгот при реализации инвестиционных проектов).

Отметим, что доля руководителей, которые годом ранее указали на необходи-

мость реализации вышеперечисленных направлений государственного регулирования, также была значительна.

Вместе с тем стратегическими направлениями стабилизации и развития сельского хозяйства в регионе, на наш взгляд, остаются:

- достижение финансовой устойчивости предприятий отрасли;

- продолжение технической и технологической модернизации агросектора;
- поддержка и стимулирование развития животноводства и растениеводства (формирование прочной племенной и семенной базы; наращивание объемов производства сельхозпродукции; внедрение мероприятий, направленных на приостановление спада поголовья скота и птицы и т. д.);
- разработка комплекса мероприятий, останавливающих выбытие сельскохозяйственных земель из оборота;
- создание высококвалифицированного кадрового потенциала;
- создание условий для закрепления кадров на селе;
- привлечение эффективных инвесторов по всем направлениям развития отрасли;

- своевременное оказание сельхозтоваропроизводителям государственной поддержки в полном объеме, в соответствии с заключенными договорами и соглашениями;
- совершенствование механизма предоставления государственной поддержки (точечный и эффективный характер господдержки сельхозтоваропроизводителей и др.);
- увеличение объемов бюджетной поддержки (доведение ее до уровня рентабельности, способствующей воспроизводству основных фондов) и др.

В результате проведение данного комплекса мероприятий позволит вывести сельское хозяйство Вологодской области на путь устойчивого развития. В противном случае могут произойти деградация сельских территорий и снижение продовольственной безопасности региона.

ЛИТЕРАТУРА

1. Анищенко, А. Н. Оценка функционирования сельского хозяйства региона [Текст] / А. Н. Анищенко, Р. Ю. Селименков // Экономические и социальные перемены: факты, тенденции, прогноз. – 2013. – № 5. – С. 156–168.
2. Государственная программа Развитие агропромышленного комплекса и потребительского рынка Вологодской области на 2013–2020 годы [Электронный ресурс] : Постановление Правительства Вологодской области № 1222 от 22.10.2012. – Режим доступа : <http://www.vologda-agro.ru/gprogramms>
3. Гумеров, Р. Агропродовольственная политика: как реализовать смену парадигм [Текст] / Р. Гумеров // Российский экономический журнал. – 2015. – № 2. – С. 66–83.
4. Мальцева, В. А. Структурные преобразования политики государственной поддержки сельскохозяйственных товаропроизводителей в ЕС на современном этапе [Текст] / В. А. Мальцева // Экономика сельскохозяйственных и перерабатывающих предприятий. – 2015. – № 1. – С. 63–67.
5. Милосердов, В. В. Что ожидает сельское хозяйство от вступления России в ВТО? [Текст] / В. В. Милосердов, К. В. Милосердов // Экономика сельскохозяйственных и перерабатывающих предприятий. – 2012. – № 6. – С. 13–16.
6. Мониторинг функционирования сельского хозяйства региона [Текст] : отчет о НИР / Т. В. Ускова, А. Н. Анищенко. – Вологда, 2015. – 71 с.
7. Настоящее вологодское импортозамещение [Электронный ресурс]. – Режим доступа : <http://expert.ru/northwest/2015/11/nastoyashee-vologodskoe-importozameshenie>
8. Об утверждении рекомендаций по рациональным нормам потребления пищевых продуктов, отвечающим современным требованиям здорового питания [Электронный ресурс] : Приказ Министерства здравоохранения и социального развития Российской Федерации № 593н от 2 августа 2010 года. – Режим доступа : <http://base.garant.ru/12179471>
9. Пути обеспечения продовольственной безопасности региона [Текст] : монография / Т. В. Ускова, Р. Ю. Селименков, А. Н. Анищенко, А. Н. Чекавинский. – Вологда : ИСЭРТ РАН, 2014. – 102 с.
10. Российские аграрии готовы обеспечить полное продовольственное импортозамещение [Электронный ресурс]. – Режим доступа : <http://fishretail.ru/news/rossiyskie-agrarii-gotovi-obespechit-polnoe-prodovolstvennoe-328763>

11. Санкции: отношение к сельскому хозяйству придется пересмотреть [Электронный ресурс]. – Режим доступа : <http://oblast45.ru/publication/5317>
12. Стратегия развития агропромышленного комплекса и потребительского рынка Вологодской области на период до 2020 года [Электронный ресурс]: Постановление Правительства Вологодской области № 591 от 30.05.2011. – Режим доступа : <http://vologda-oblast.ru/pda/dokumenty/13271>
13. Ускова, Т. В. Агропромышленный комплекс региона: состояние, тенденции, перспективы [Текст] : монография / Т. В. Ускова, Р. Ю. Селименков, А. Н. Чекавинский. – Вологда : ИСЭРТ РАН, 2013. – 136 с.
14. Управление сельским хозяйством России в условиях ВТО: возможности регулирования бюджетной поддержки [Текст] / Р. Х. Адуков, А. Н. Адукова, А. Н. Простенко, Р. А. Юсуфов. – М. : ООО «НИПКЦ Восход-А», 2013. – 200 с.
15. Фрумкин, Б. Агропромышленный комплекс России в условиях «войны санкций» [Текст] / Б. Фрумкин // Вопросы экономики. – 2015. – № 12. – С. 147–153.

ИНФОРМАЦИЯ ОБ АВТОРЕ

Анищенко Алеся Николаевна – кандидат экономических наук, научный сотрудник отдела проблем социально-экономического развития и управления в территориальных системах. Федеральное государственное бюджетное учреждение науки Институт социально-экономического развития территорий Российской академии наук. Россия, 160014, г. Вологда, ул. Горького, д. 56а. E-mail: anishchenko-an@mail.ru. Тел.: (8172) 59-78-10.

Anishchenko A.N.

THE VOLOGDA OBLAST AGRICULTURE PERFORMANCE: RESULTS OF A QUESTIONNAIRE STUDY

Agriculture is one of the leading strategically important economic sectors providing food and economic security, as well as demographic, labor and settlement potential of the country's territories. Reduced attention to the development of agriculture in the first decade of market transformation in Russia has led to significant public losses, and only in recent years, the issues of agricultural development were considered prior by the authorities at all levels. However, agricultural development still constrains a number of systemic problems, the solution of which must be based on objective information and analytical framework. It should be noted that on the basis of official statistical data it is possible to identify the existing trends and problems of the industry's development, but it is impossible to "fix" qualitative changes and individual processes in the modern dynamically changing conditions by means of statistical accounting. In this regard, a questionnaire study of managers of agricultural enterprises in the Vologda Oblast has been conducted in the framework of a monitoring research aimed at studying the changes in the estimates of the state of production and labor potential; investment and innovation activity; interaction with various market institutions; functioning in the current political environment (food embargo, retaliatory sanctions, WTO conditions, etc.). According to the results of the 2016 survey of managers of agricultural enterprises of the region, under modern conditions of management, the strategy of development of agricultural enterprises, in the opinion of the interviewed managers, must be expressed in cost optimization of an organization without compromising the volume of agricultural production (80%) or in the increase in production output without expanding production – intensification (61%). None of the interviewed managers plan a temporary cessation of their agricultural enterprise's operation. Moreover, over the part years there have developed positive trends in the industry's functioning (an increase in the volume of agricultural production, a stable level of profitability and productivity, a stable number of employees and their average monthly wages, increase in innovation activ-

ity of agricultural enterprises, increased product supply to other regions of Russia, etc.). However, problems such as insufficient budget support for agricultural producers (88%), exacerbation of disparity of prices of manufactured agricultural products (70%), high taxation (64%), increase in depreciation of fixed assets, difficulties with agricultural products sales, etc.).

Agriculture, modern management conditions, agricultural production, labor potential, investments, innovations, agricultural policy.

REFERENCES

1. Anishchenko A. N., Selimenkov R. Yu. Otsenka funktsionirovaniya sel'skogo khozyaistva regiona [Assessment of the Performance of the Region's Agriculture]. *Ekonomicheskie i sotsial'nye peremeny: fakty, tendentsii, prognoz* [Economic and Social Changes: Facts, Trends, Forecast], 2013, no. 5, pp. 156–168.
2. Gosudarstvennaya programma Razvitie agropromyshlennogo kompleksa i potrebitel'skogo rynka Vologodskoi oblasti na 2013–2020 gody: Postanovlenie Pravitel'stva Vologodskoi oblasti № 1222 ot 22.10.2012 [State Program the Development of the Agroindustrial Complex and Consumer Market of the Vologda Oblast in 2013–2020: The Vologda Oblast Government Resolution no. 1222 dated October 22, 2012]. Available at: <http://www.vologda-agro.ru/gprogramms>
3. Gumerov R. Agroproduktov'stvennaya politika: kak realizovat' smenu paradig [Agri-Food Policy: how to Perform Paradigm Change]. *Rossiiskii ekonomicheskii zhurnal* [Russian Economic Journal], 2015, no. 2, pp. 66–83.
4. Mal'tseva V.A. Strukturnye preobrazovaniya politikigosudarstvennoi podderzhki sel'skokhozyaistvennykh tovaroproizvoditelei v ES na sovremennom etape [Structural Transformations in the Policy of State Support for Agricultural Commodity Producers in the EU at the Modern Stage]. *Ekonomika sel'skokhozyaistvennykh i pererabatyvayushchikh predpriyatii* [Economy of Agricultural and Processing Enterprises], 2015, no. 1, pp. 63–67.
5. Miloserdov V. V., Miloserdov K. V. Chto ozhidaet sel'skoe khozyaistvo ot vstupleniya Rossii v VTO? [What Should Domestic Agriculture Expect from Accession to WTO?]. *Ekonomika sel'skokhozyaistvennykh i pererabatyvayushchikh predpriyatii* [Economy of Agricultural and Processing Enterprises], 2012, no. 6, pp. 13–16.
6. Uskova T. V., Anishchenko A. N. *Monitoring funktsionirovaniya sel'skogo khozyaistva regiona: otchet o NIR* [Monitoring of the Region's Agriculture Functioning: Research Report]. Vologda, 2015. 71 p.
7. *Nastoyashchee vologodskoe importozameshenie* [Real Vologda Import Substitution]. Available at: <http://expert.ru/northwest/2015/11/nastoyashee-vologodskoe-importozameshenie>
8. *Ob utverzhdenii rekomendatsii po ratsional'nym normam potrebleniya pishchevykh produktov, otvechayushchim sovremennym trebovaniyam zdorovogo pitaniya: Prikaz Ministerstva zdravookhraneniya i sotsial'nogo razvitiya Rossiiskoi Federatsii № 593n ot 2 avgusta 2010 goda* [On the Approval of Recommendations on Rational Norms of Consumption of Food Products that Meet Modern Requirements of Healthy Eating: The Order of the Ministry of Health and Social Development of the Russian Federation of August 2, 2010 No. 593n]. Available at: <http://base.garant.ru/12179471>
9. Uskova T. V., Selimenkov R. Yu., Anishchenko A. N., Chekavinskii A. N. *Puti obespecheniya prodovol'stvennoi bezopasnosti regiona: monografiya* [Ways to Provide Food Security of the Region: Monograph]. Vologda : ISERT RAN, 2014. 102 p.
10. *Rossiiskie agrarii gotovy obespechit' polnoe prodovol'stvennoe importozameshenie* [Russian Agrarians are Ready to Provide Full Food Import Substitution]. Available at: <http://fishretail.ru/news/rossiyskie-agrarii-gotovi-obespechit-polnoe-prodovolstvennoe-328763>
11. *Sanktsii: otnoshenie k sel'skomu khozyaistvu pridetsya peresmotret'* [Sanctions: Attitude towards Agriculture has to be Reconsidered]. Available at: <http://oblast45.ru/publication/5317>
12. *Strategiya razvitiya agropromyshlennogo kompleksa i potrebitel'skogo rynka Vologodskoi oblasti na period do 2020 goda: Postanovlenie Pravitel'stva Vologodskoi oblasti № 591 ot 30.05.2011* [Strategy of the Vologda Oblast Agroindustrial Complex and Consumer Market Development up to 2020: Approved by the Resolution of the Vologda Oblast Government No. 591 dated May 30, 2011]. Available at: <http://vologda-oblast.ru/pda/dokumenty/13271>
13. Uskova T. V., Selimenkov R. Yu., Chekavinskii A. N. *Agropromyshlennyy kompleks regiona: sostoyanie, tendentsii, perspektivy: monografiya* [Agro-Industrial Complex of the Region: State, Trends and Prospects : Monograph]. Vologda: ISERT RAN, 2013. 136 p.

14. Adukov R. Kh., Adukova A. N., Prostenko A. N., Yusufov R. A. *Upravlenie sel'skim khozyaistvom Rossii v usloviyakh VTO: vozmozhnosti regulirovaniya byudzhethnoi podderzhki* [Russian Agriculture Management under the Conditions of WTO: Opportunities for Regulation of Taxpayer Support]. Moscow: OOO «NIPKTs Voskhod-A», 2013. 200 p.
15. Frumkin B. Agropromyshlennyy kompleks Rossii v usloviyakh «voyny sanktsii» [Russian Agricultural Sector in the «War of Sanctions»]. *Voprosy ekonomiki* [Voprosy Ekonomiki], 2015, no. 12, pp. 147–153.

INFORMATION ABOUT THE AUTHOR

Anishchenko Alesya Nikolaevna – Ph.D. in Economics, Research Associate at the Department for the Issues of Socio-Economic Development and Management in Territorial Systems. Federal State Budgetary Institution of Science Institute of SocioEconomic Development of Territories of the Russian Academy of Sciences. 56A, Gorky Street, Vologda, 160014, Russian Federation. E-mail: anishchenko-an@mail.ru. Phone: +7(8172) 59-78-10.